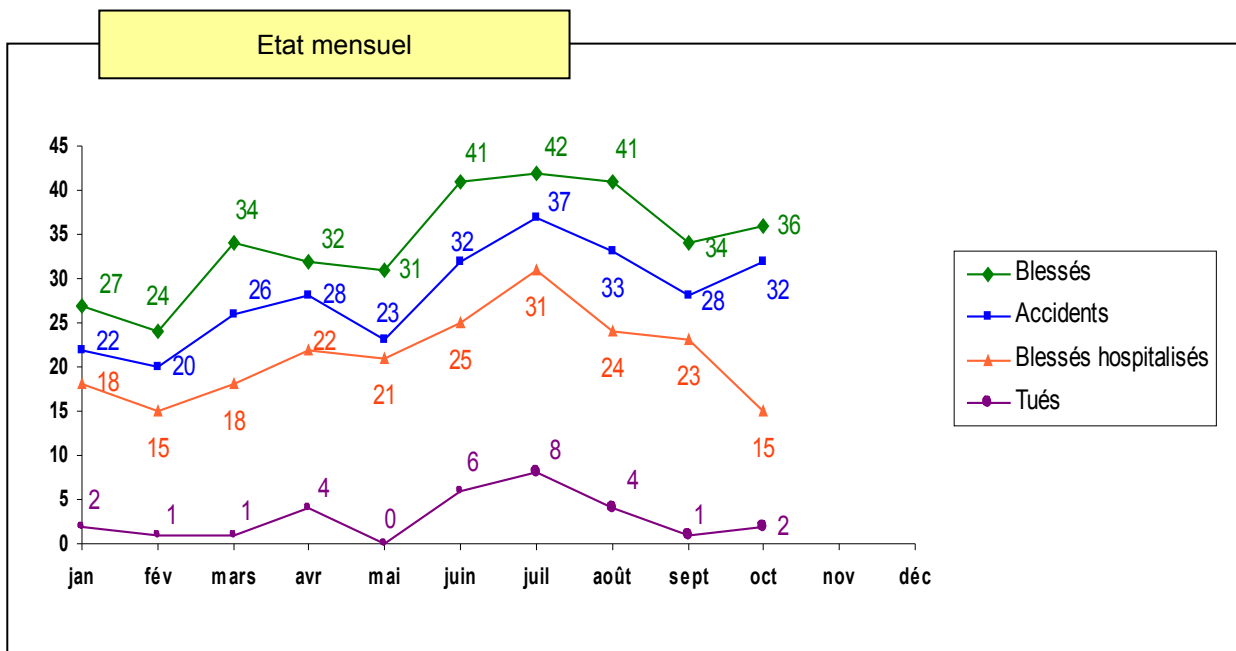


NOVEMBRE 2013/ Lettre n° 83

### Etat mensuel : OCTOBRE 2013



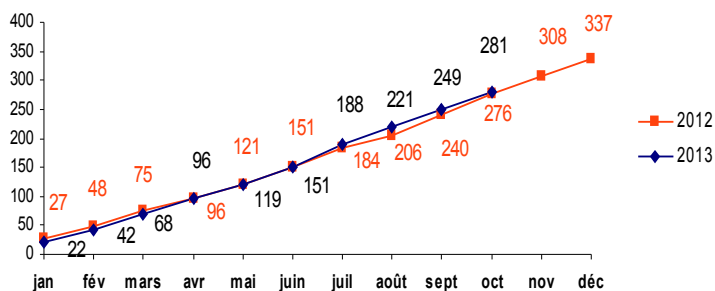
### Observations

**Lundi 07 octobre à 21h05, sur la RD 11A, hors agglomération de Cessey :** Un homme âgé de 66 ans circule seul à bord de son VL dans le sens Cessey / Charnay. A l'entrée d'une courbe à droite, il perd le contrôle de sa voiture et finit sa course contre un arbre. Il décède sur les lieux. **Cause : alcool.**

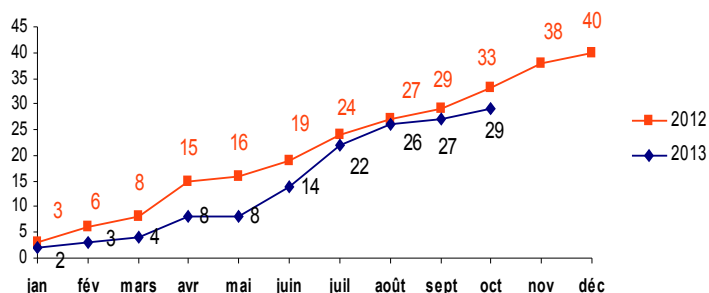
**Vendredi 11 octobre à 07h30, sur la RN 83, hors agglomération de Busy :** Le conducteur d'une motocyclette circule dans le sens Lyon vers Besançon. Pour une raison indéterminée, il percute l'arrière d'un véhicule qui se trouve à l'arrêt derrière une file de véhicule. Le motard âgé de 20 ans est décédé des suites de ses blessures le 19 octobre. **Cause : vitesse.**

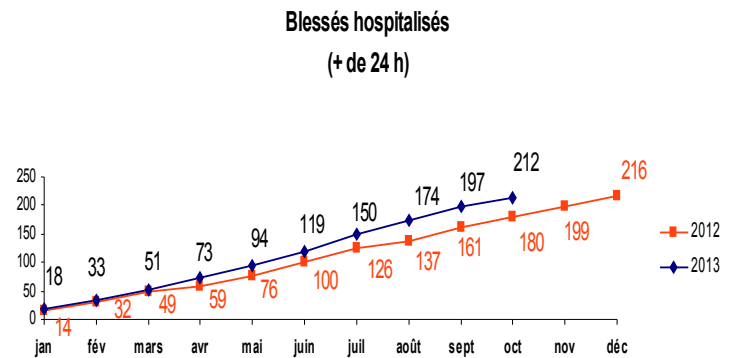
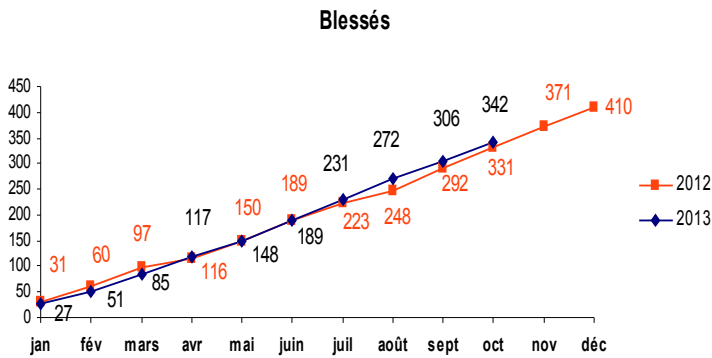
### Cumuls sur l'année

#### Accidents



#### Tués





Source ATB pour 2012 et 2013



## La conduite en période hivernale

**En hiver, pour conduire en toute sécurité, il est indispensable de prendre au préalable quelques précautions et d'adapter sa conduite aux circonstances.**



### Préparer son véhicule

Il est conseillé :

- d'équiper son véhicule de quatre pneus hiver et de vérifier leur pression au moins une fois par mois,  
En effet, un pneu hiver est composé d'une gomme qui conserve ses propriétés en dessous de 7 degrés, contrairement à un pneumatique été qui va se rigidifier avec le froid et n'aura plus la même accroche. Pas besoin de neige, même par temps sec et froid, le pneu hiver donnera une meilleure adhérence au véhicule.
- de s'assurer du bon état des essuies-glaces, de la charge de la batterie, du fonctionnement de l'éclairage et du bon niveau de liquide de lave-glace,
- de se munir d'une raclette pour déneiger ou dégivrer le pare brise et toutes les surfaces vitrées, sans oublier les phares et les feux arrières,
- de disposer, à portée de main, du gilet de sécurité et d'une lampe de poche,
- d'envisager un éventuel blocage de la circulation (avoir à disposition de l'eau, de la nourriture, des vêtements chauds, des gants et des couvertures).

### Avant le départ

Il est nécessaire de s'informer sur les conditions de circulation et de ne pas hésiter à différer le déplacement en cas de difficultés.

### Sur la route

*Pluie, brouillard, neige, verglas... il faut adapter sa conduite aux conditions météorologiques. En cas de pluie ou d'intempéries, les limites de vitesse autorisées sont revues à la baisse, donc il faut ralentir !*

Ainsi, globalement, il est recommandé :

- d'adapter sa vitesse aux conditions extérieures,
- de doubler la distance de sécurité avec les autres véhicules (distance parcourue en quatre secondes),
- d'adopter une conduite souple et d'éviter les changements soudains de direction, les accélérations et les freinages brutaux,
- de ne pas freiner en cas de perte de contrôle ce qui accentuerait le dérapage du véhicule,
- de ne jamais dépasser les chasse-neige et engins de salage en cours d'intervention (girophares bleus allumés).

Par temps de **brouillard**, il ne faut pas oublier que sur l'ensemble du réseau routier et autoroutier, en cas de visibilité inférieure à 50 mètres, les vitesses maximales sont abaissées à 50 km/h. Il est important de réduire sa vitesse en fonction du manque de visibilité et d'utiliser ses feux de brouillard.

### **Sur un axe bloqué ou en approche**

Il est préconisé :

- de renoncer à poursuivre son voyage et de penser à s'arrêter dans le lieu hospitalier le plus proche,
- en cas d'immobilisation, de ne pas abandonner son véhicule et d'attendre les instructions,
- d'être à l'écoute des radios locales qui font des points réguliers sur la situation.

**En conclusion, il s'avère essentiel de rester extrêmement prudent en respectant trois règles de base : anticipation, vigilance et vitesse modérée.**

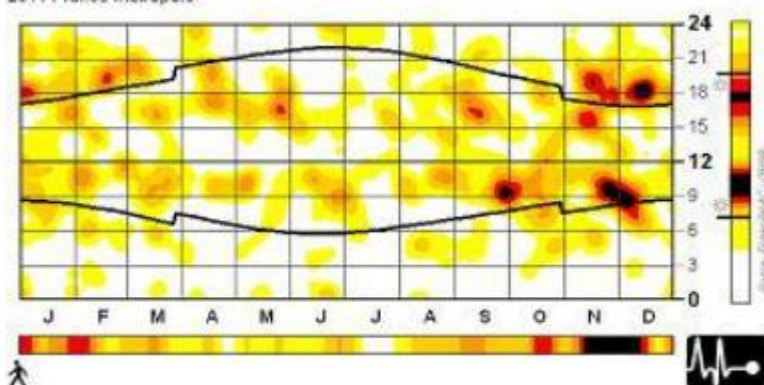


## **INFORMATIONS RESEAU**

### **Action piétons : « voir et être vu »**

#### **Mortalité Piétons**

selon le mois et l'heure  
2011 France métropole



*Chaque année, au moment du passage à l'heure d'hiver, est enregistré un pic d'accidentalité et de mortalité dont les piétons sont les premières victimes. La sécurité routière attire l'attention de tous les usagers de la route, et particulièrement celle des plus vulnérables, sur la nécessité de redoubler de prudence à l'approche de l'hiver.*

*En 2012 au niveau national, 36% de la mortalité piétonne est survenu entre novembre et janvier (source ONISR).*

Suite à ce bilan, pour la première fois dans notre département, une action de sensibilisation à destination de ces usagers vulnérables sur **le thème « voir et être vu » a lieu le jeudi 21 novembre 2013, de 16h30 à 18h30**, pour sensibiliser ces usagers dans trois quartiers de Besançon fortement

concernés par cette problématique avec une circulation dense des véhicules et une vie locale soutenue (présence de commerces) : Rue de Vesoul, quartier Saint-Ferjeux et Rue de Belfort. Des objets liés à la visibilité sont remis aux usagers vulnérables sensibilisés.

Lors de cette action, les agents de la DDT et plusieurs Intervenants Départementaux de Sécurité Routière échangent avec les usagers vulnérables sur la nécessité :

- d'opter pour des vêtements clairs ou assortis de bandes rétro-réfléchissantes pour les piétons,
- de disposer d'un éclairage en fonctionnement sur leur bicyclette, mais aussi d'adopter le port du gilet rétro-réfléchissant lorsque la visibilité est faible pour les éventuels cyclistes.



**Le 7 novembre 2013 dans l'Union Européenne, marque la fin de l'impunité des conducteurs de véhicule immatriculé à l'étranger.**

Nous contacter : [PoleSR25@equipement-agriculture.gouv.fr](mailto:PoleSR25@equipement-agriculture.gouv.fr)

Tél : 03.81.65.61.17

**<http://www.msr25.doubs.equipement.gouv.fr/>**

En partenariat avec le Conseil général du Doubs <http://securiteroutiere.doubs.fr>