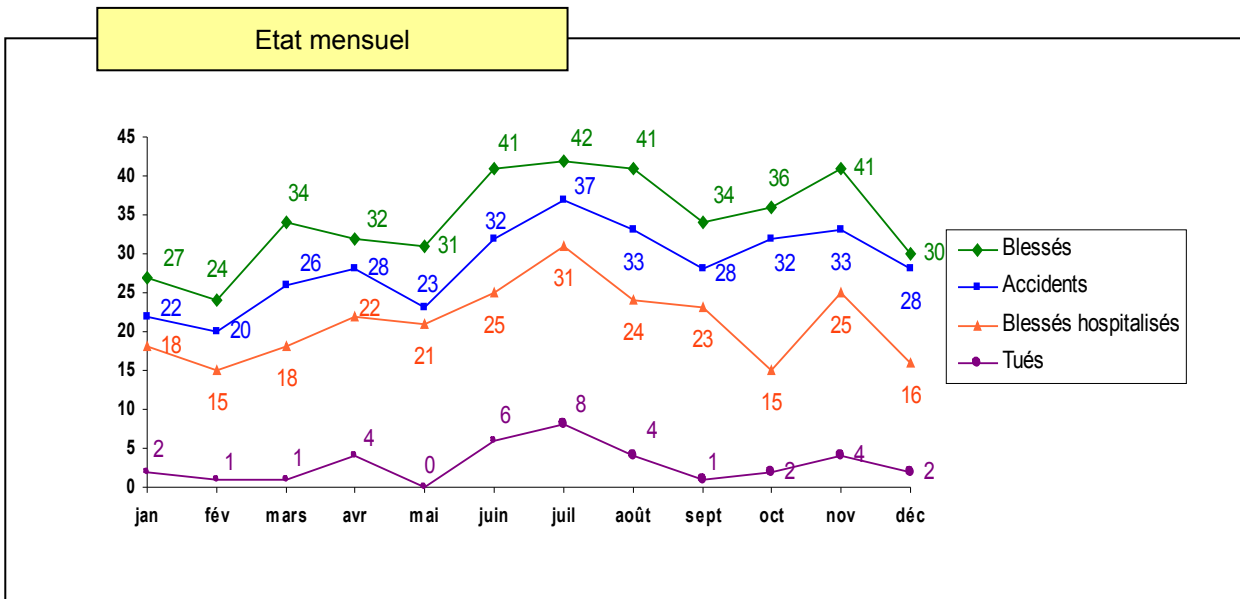


#### Bilan mensuel : DECEMBRE 2013



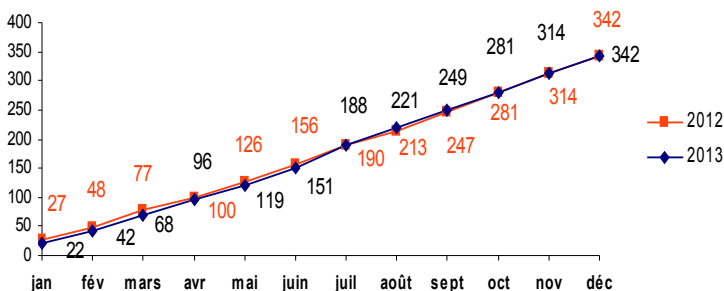
#### Observations

**Mardi 18 décembre à 16h20, sur la RD 9, hors agglomération de Labergement Sainte Marie :** Un homme âgé de 54 ans circule seul à bord de son VL dans le sens Vaux-et-Chantegrue / Labergement-Sainte-Marie. A l'approche d'une courbe à gauche, il perd le contrôle de son véhicule, continue sa trajectoire tout droit et percute frontalement un tas de grume situé à une dizaine de mètres de la chaussée. Il décède sur les lieux de l'accident. **Cause : alcool.**

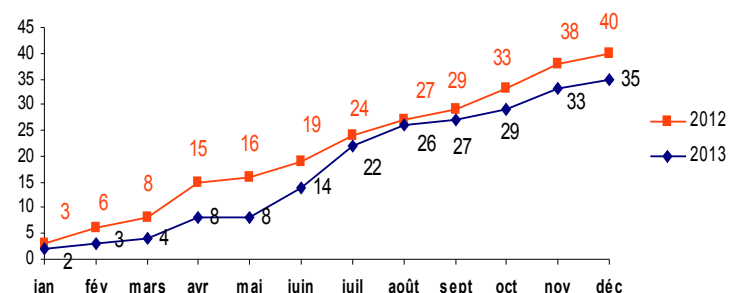
**Mardi 31 décembre à 15h00, sur la RD 683, en agglomération de Baume les Dames :** Le conducteur d'un véhicule utilitaire circule dans le sens Baume-les-Dames / Besançon. Pour une raison indéterminée, il perd le contrôle du véhicule et s'immobilise contre un arbre avant l'auberge de Grosbois. Le chauffeur âgé de 59 ans décède sur les lieux. **Cause : indéterminée.**

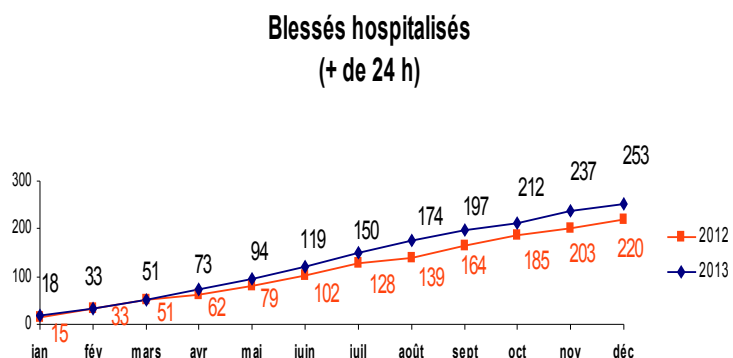
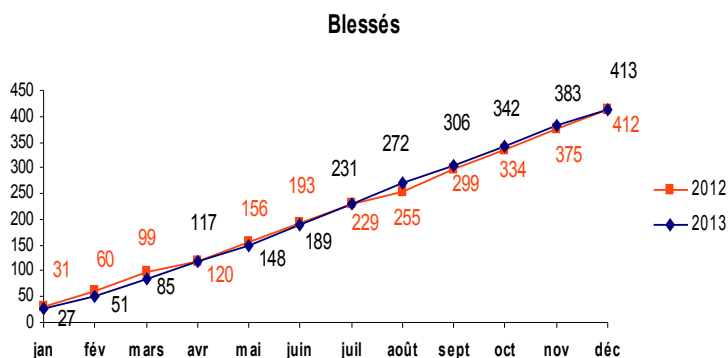
#### Cumuls sur l'année

##### Accidents



##### Tués





Source BAAC 2012 et ATB 2013



## Le bilan provisoire de l'accidentologie en 2013

### Au niveau national :

L'année 2013 enregistre le plus faible nombre de personnes tuées sur les routes de France depuis 1948. Estimée à 3 250 décès, la mortalité routière est en forte baisse par rapport à l'année 2012 : -11%, soit 403 vies sauvées au cours des douze derniers mois.

Bilan de l'année 2013	Accidents corporels	Tués à 30 jours	Blessés	dont hospitalisés
Année 2013 provisoire	56 468	3 250	70 821	25 876
Année 2012 définitive	60 437	3 653	75 851	27 142
Différence 2013 / 2012	-3 969	-403	-5 030	-1 266
Evolution 2013 / 2012	-6.6%	-11.0%	-6.6%	-4.7%

Ces progrès ont particulièrement bénéficié aux automobilistes et aux cyclomotoristes, avec -14% de mortalité routière pour ces deux catégories d'usagers. Les piétons et les cyclistes connaissent également une situation en nette amélioration, respectivement de -7% et de -8%. La mortalité des motocyclistes, qui avait considérablement baissé en 2012 (-12,6%), diminue toujours en 2013 mais dans une moindre mesure de -3%, tandis que celle des camionneurs est stable.

La mortalité des deux roues motorisés baissant plus lentement que les autres catégories, sa part est renforcée dans la mortalité totale, qui atteint désormais 25 %, pour une part dans le trafic de 1 ,9 %.



La mortalité des 18-24 ans suit la tendance générale, en baisse de 10 % en 2013 par rapport à 2012. Les 18-24 ans représentent 21 % de la mortalité routière mais seulement 9 % de la population.

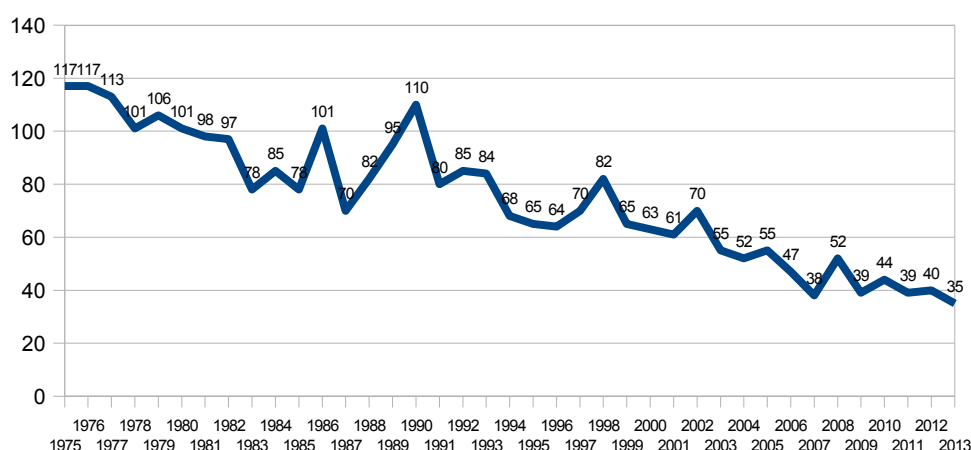
L'ensemble des autres indicateurs de l'accidentalité routière s'inscrit en 2013 dans cette même tendance favorable : le nombre des personnes blessées diminue de -6,6%, et celui des hospitalisations de -4,7% par rapport à 2012. Le nombre des accidents corporels, en baisse lui aussi de -6,6%, passe pour la première fois sous la barre des 60 000, pour atteindre 56 468.

### Au niveau du département du Doubs :

Il est recensé 342 accidents corporels, 35 tués et 413 blessés dont 253 hospitalisés. Si avec 5 personnes décédées de moins qu'en 2012, la tendance est identique à la tendance nationale, on constate une augmentation significative des blessés hospitalisés avec +15 %.

Depuis ces quatre dernières années, le nombre de tués stagnait. Enfin l'année 2013 parvient à creuser l'écart. Ainsi, depuis 1975, les efforts entrepris en matière de sécurité routière ont permis de diviser par plus de 3 la mortalité dans le département.

Sécurité routière : Nombre de tués dans le Doubs



Ainsi, en conclusion, ce bilan positif en matière de mortalité routière doit cependant être tempéré au vu de la hausse significative des blessés hospitalisés. Durant l'année 2013, des vies ont été épargnées sur les routes du département mais de nombreuses autres vies restent davantage touchées par les conséquences physiques et morales d'un accident grave.

### Les points clés des caractéristiques de la mortalité routière dans le Doubs :

- Le **réseau routier national moins touché** par la mortalité par rapport à l'année 2012 (2 tués pour 5 en 2012).
- Une **baisse de la mortalité dont les jeunes sont les bénéficiaires**. En 2013, 7 jeunes âgés entre 15 et 24 ans sont décédés sur les routes du département pour 16 en 2012 et 10 en 2011 et 2010; ce qui met ainsi en évidence une forte diminution de la part des jeunes dans la mortalité routière durant l'année 2013.
- Une **hausse de la mortalité des usagers vulnérables**. Les piétons, cyclistes, cyclomotoristes, motocyclistes représentent 40% des tués en 2013. Cette proportion est en hausse par rapport aux trois dernières années (15% en 2012, 34% en 2011 et en 2010).
- Des **accidents mortels sur des trajets habituels**. En 2013, 74% des accidents mortels se sont produits dans un rayon de 15 km du domicile de la personne décédée (58% en 2012 et

72% en 2011).

- **L'alcool, le premier facteur d'accident mortel.** La part d'accidents mortels avec alcool en 2013 est quasi identique à celle de 2012 (36% en 2013 et 37% en 2012). Ainsi, l'alcool est présent dans 12 des 33 accidents mortels. En 2013, le facteur vitesse inadaptée représente 33% des circonstances relevées lors de la survenue d'un accident mortel (40% en 2012); il est présent dans 11 des 33 accidents mortels. L'alcool et le facteur vitesse restent donc les principales causes d'accidents mortels du département, comme en 2012.

**En conclusion, le bilan de l'accidentologie pour l'année 2013 est contrasté avec une diminution notable de la mortalité au détriment d'une hausse des blessés graves, tout en restant préoccupant, eu égard aux facteurs identifiés (usagers vulnérables, alcool, vitesse).**



## INFORMATIONS RESEAU

### Agenda

La réunion annuelle des Intervenants Départementaux de Sécurité Routière du Doubs se déroulera le jeudi 20 février prochain, à la DDT Rue Xavier Marmier. Au programme : bilan de l'année 2013, en terme d'accidentologie et de prévention et perspectives des actions 2014.



## INFORMATIONS "FLASH"

Le Conseil National de la Sécurité Routière, qui s'est réuni le 29 novembre 2013, a instauré une **journée nationale des victimes de la route le 22 février**. Elle sera un jour de commémoration des personnes et des familles dont le destin a, un jour, sur une route, brutalement basculé dans le drame.

Nous contacter : [PoleSR25@equipement-agriculture.gouv.fr](mailto:PoleSR25@equipement-agriculture.gouv.fr)

Tél : 03.81.65.61.17

**<http://www.msr25.doubs.equipement.gouv.fr/>**

En partenariat avec le Conseil général du Doubs <http://securiteroutiere.doubs.fr>